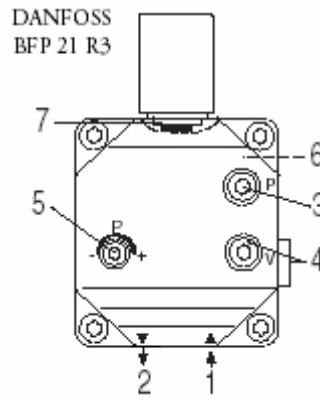
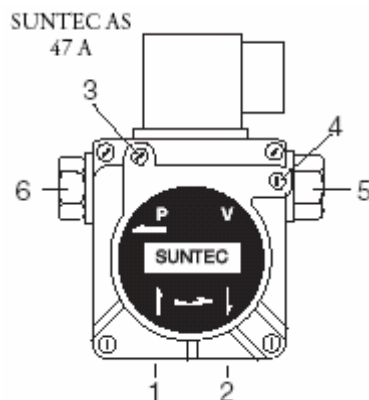


	gph		356\$ PUMPE	POTROŠNJA GORIVA	PODEŠAVANJE MEŠALIŠTA	PODEŠAVANJE REGULATORA
	gph	kut	bar	kg / h	broj	broj
MAX 4	0,50	60°S	12	2	0	3
	0,60	60°S	12	2,4	0,5	4
	0,65	60°S	12	2,7	0,5	5
	0,75	60°S	12	3,1	1	6,3
	0,85	60°S	12	3,5	3	8
MAX 8	1,00	60°S	12	4,35	4	10
	1,00	60°S	12	4,35	1	4
	1,10	60°S	12	4,5	1	5,5
	1,25	60°S	12	5	2	6,2
	1,35	60°S	12	5,6	2,5	7,3
	1,50	60°S	12	6,2	3,5	8,5
MAX 12	1,65	60°S	12	7	4	9,2
	1,75	60°S	12	7,6	4,5	10,5
	1,50	60°S	12	?	?	?
	1,65	60°S	12	?	?	?
	1,75	60°S	12	?	?	?
	2,00	60°S	12	?	?	?
	2,25	60°S	12	?	?	?
2,50	60°S	12	?	?	?	
2,75	60°S	12	?	?	?	

1: DANFOSS H-S 80° - 60°; DELEVAN W 60°; STEINEN S 60°

OZNAKE I REGULACIJA ULJNE PUMPE



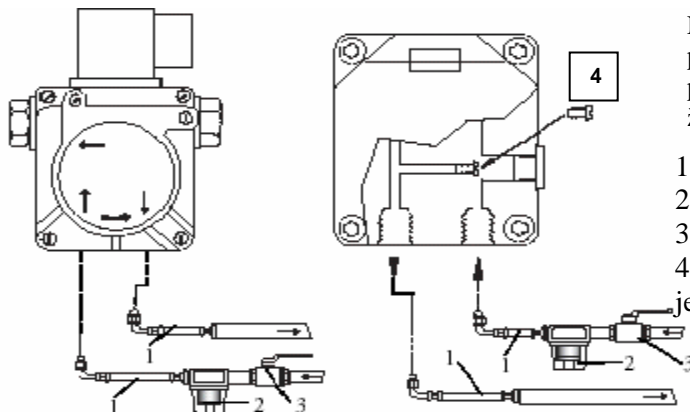
- 1 – USIS
- 2 – 292'
- 3 – PRIKLJUČAK ZA OZRAČIVANJE I MERENJE 35,7,6.\$
- 4 – PRIKLJUČAK ZA MERENJE VAKUMA
- 5 – REGULATOR 35,7,6.\$ PUMPE
- 6 – VISOKOPRISISNI IZLAZ PREMA POKLOPAC FILTERA PUMPE

PROVERITE:

- da li su svi spojevi na cevima čvrsto i kvalitetno izvedeni (zadržite)
- izbegavajte upotrebu od VDWOMLYLK cevi (PVC isl), kad god je moguće koristite bakrene cevi.

- da li su svi spojevi na cevima čvrsto i kvalitetno izvedeni (zadržite)
- da li imate odgovarajuće priključke za kontrolu pritiska

Pritisak pumpe je fabrički podešen na 12 bara. Pre pokretanja gorionika ograđite pumpu preko priključka 3. Uljevod mora biti ozračivan i napunjen lož-uljem kao bi pumpa lakše povukla gorivo. Uključite gorionik i proverite VQDEGHYDQMRP i pritisak pumpe. U slučaju da pumpa nije povukla gorivo tokom provetranja i nije došlo do pDOMHQMD (pila se blokada) pričekajte 1 minut, deblokirajte gorionik i ponovite postupak. Nikada nemojte dozvoliti da pumpa radi bez goriva duže od tri minute.

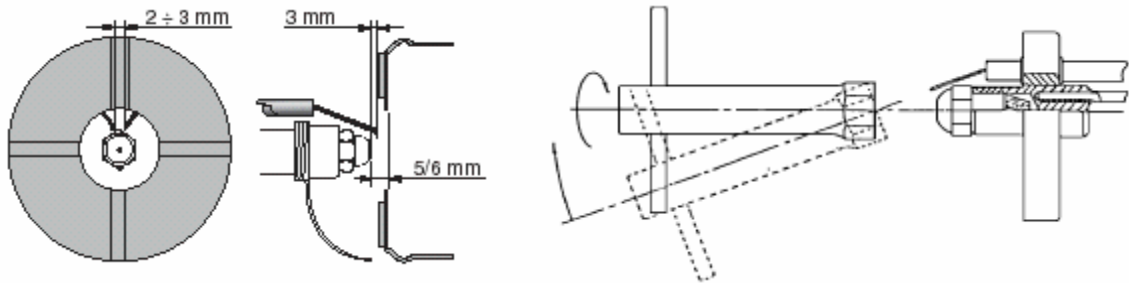


Napomena: pUe uključnja gorionika proverite da li su otvoreni ventili na dovodu i povratu goriva kako nebi došlo do neželjenih posledica.

- 1 – VDWOMLYLH cevi za priključke
- 2 – filter za lož-ulje
- 3 – kuglasti ventil na dovodnom vodu
- 4 – vijak by-passa koji se vadi za jednocevni sistem

ZAMENA DIZNE

Koristite uvek priloženi ili drugi odgovarajući alat za zamenu dizne, vodeći brigu da ne oštetite elektrode. Novu diznu ugradite sa istom pažnjom. Pažnja: Uvek nakon zamene dizne prekontrolišite položaj i razmak elektroda. (vidi sliku). Nepravilan položaj ili razmak elektroda može da izazove probleme kod paljenja gorionika.



POKRETANJE I REGULACIJA GORIONIKA

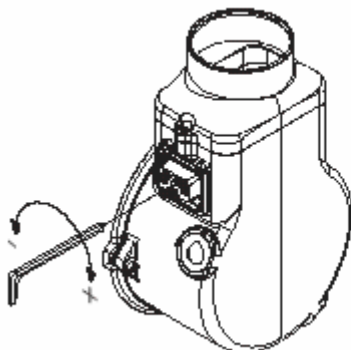
Kada ste montirali gorionik i sve spojili, još jednom prekontrolišite sledeće:

- električno napajanje gorionika sa odgovarajućom zaštitom (osiguračem) i uzemljenjem
- da li su dužina i presek uljnog voda odgovarajući i da li su čvrsto zapečaćeni svi spojevi
- da li je u rezervoaru odgovarajuće gorivo za gorionik koji je montiran
- da li je spojen kotlovski termostat i svi ostali sigurnosni i upravljački elementi
- kod gorionika sa trofaznim motorom obavezno proveriti smer rotacije motora
- kod gorionika s trofaznim motorom obavezno proveriti i termičku zaštitu motora (bimetal) i njenu podešenost na odgovarajuću struju.

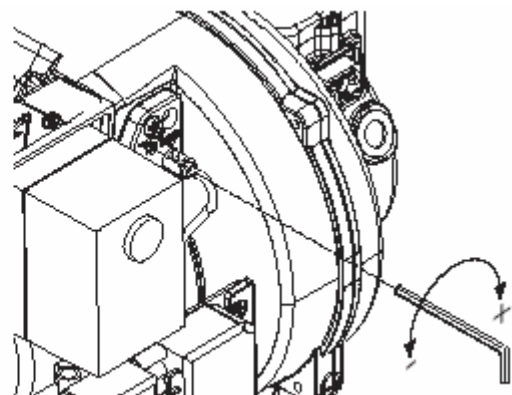
Ukoliko ste obavili sve navedene provere i sve je u redu, možete krenuti s probnim radom gorionika.

Uključite gorionik. Istovremeno kreće motor gorionika i iskra za paljenje, koji rade sve vreme dok se ložište provetrava i traje oko 12 sekundi. Nakon isteka vremena provetravanja, automatika gorionika otvara elektromagnetni ventil za gorivo i nakon toga dolazi do paljenja goriva. Nakon isteka sigurnosnog vremena od 5 sekundi i korektnog paljenja goriva isključuje se visoko naponski trafo i iskra. U slučaju neuspešnog paljenja, automatika prelazi u sigurnosni mod i u roku od 10 sekundi isključuje rad gorionika i signalizuje blokadu. U tom slučaju nije moguća deblokada gorionika sledećih 30 sekundi. Sve vreme dok se vrši provetravanje i probni pogon pritisak goriva na pumpi mora biti oko 12 bara. Napomena: gorionici sa ugrađenim predgrejačem goriva kreću tek nakon što je gorivo u predgrejaču (na nosaču dizne) dovoljno zagrejano (vreme zagrevanja ~ 1 minuta). Tada termostat predgrejača (koji je ugrađen na nosač dizne) daje komandu za pokretanje gorionika.

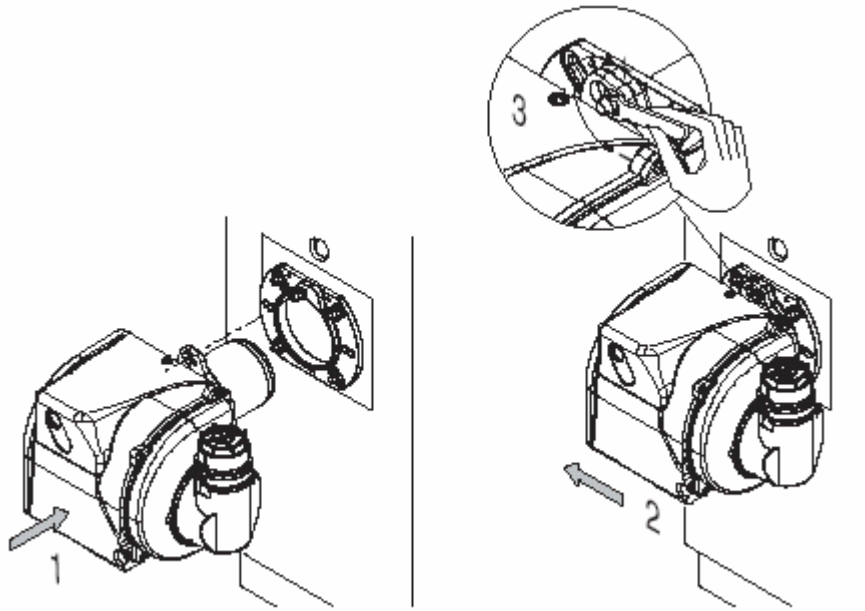
REGULACIJA KOLIČINE VAZDUHA



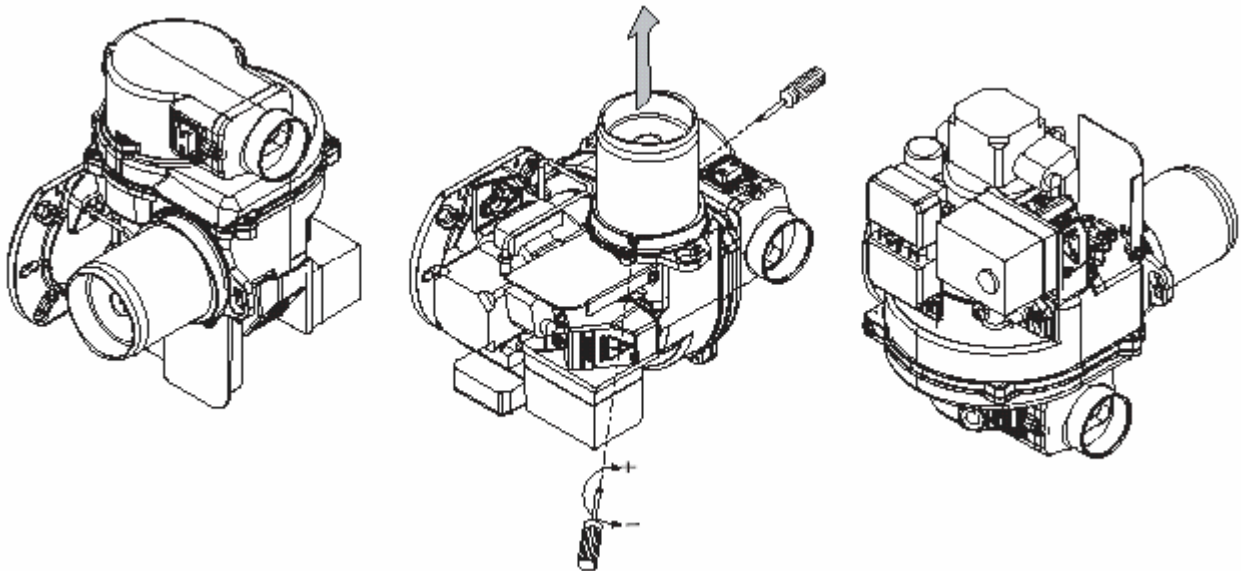
REGULACIJA MEŠALIŠTA



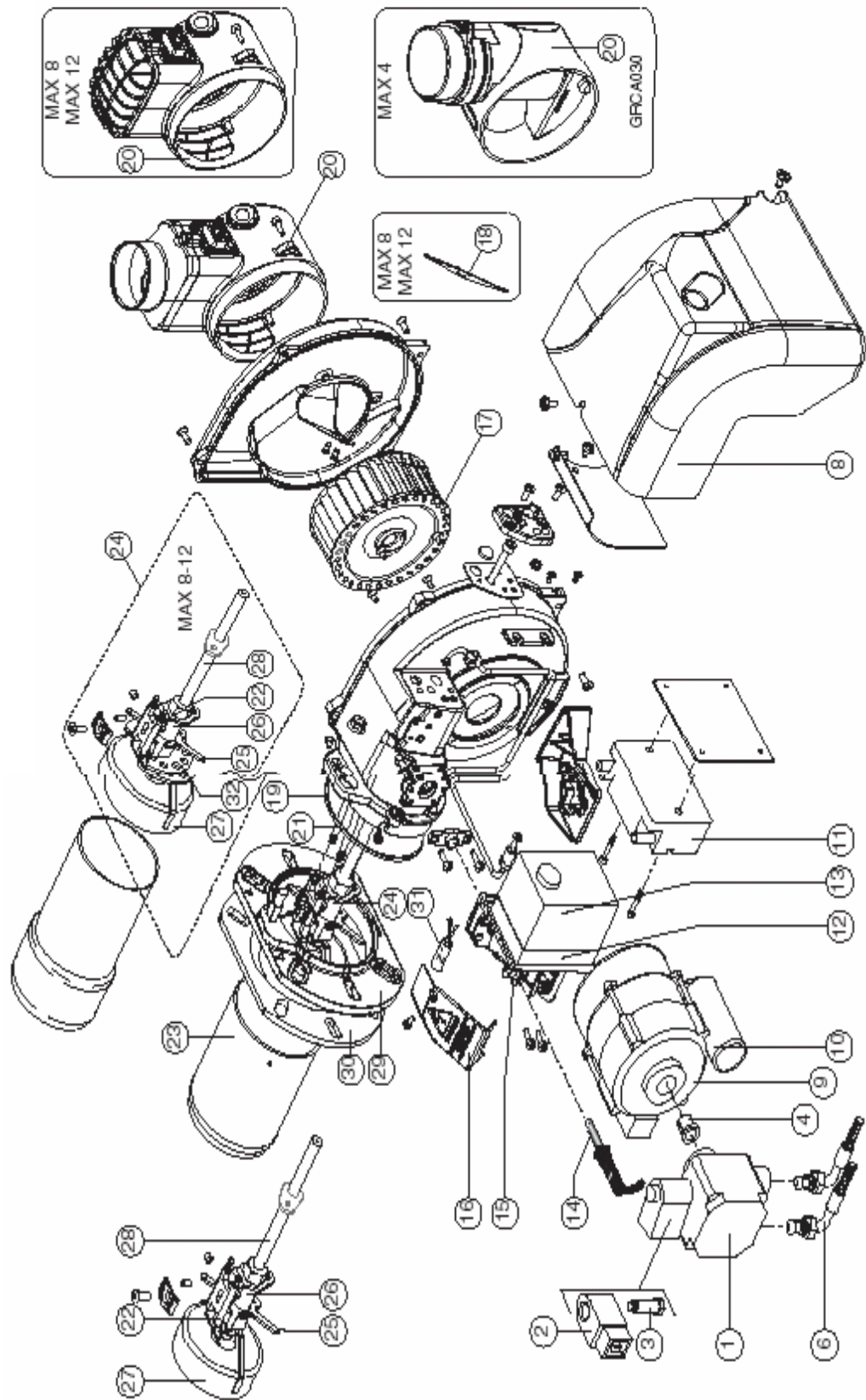
MONTAŽA NA KOTAO



DEMONTAŽA PLAMENE CEVI



MAX 4 – MAX 8 – MAX 12



Br	NAZIV		MAX 4 cod	MAX 8 cod	MAX 12 cod
1	- ULJNA PUMPA	DANFOSS BFP21 R3 SUNTEC AS 47 A	P121/71 P122/1	P121/71 P122/1	P121/71 P122/1
2	- ŠPULNA VENTILA	DABFOSS SUNTEC	V510/2 V504	V510/2 V504	V510/2 V504
3	- ULJNI VENTIL	DANFOSS SUNTEC	V412/1 V410	V412/1 V410	V412/1 V410
4	- SPOJNICA PUMPE	AEG	MP504	MP504	MP504
5	- NIPL		-	-	-
6	- SAVITLJIVA CREVA ZA ULJE	PARIGI NW 4 MG	S952/15	S952/15	S952/15
7	- FILTER	ART. 70451-006PG	S105	S105	S105
8	- POKLOPAC GORIONIKA		BFCO6126/1	BFCO6126/1	BFCO6126/1
9	- MOTOR	75 W AEG 100 W AEG 130 W AEG	M181/11 - -	- M181/4 -	- - M181/32
10	- KONDENZATOR	3 μ F x 75 W AEG 4 μ F x 100 W – 130 W AEG	C107/9 -	- C107/10	- C107/10
11	- VN TRANSFORMATOR	LANDIS TQ031A27 DANFOSS CM	T136 T130	T136 T130	T136 T130
12	- PODNOŽJE AUTOMATIKE	LANDIS SATRONIC	A402 A414	A402 A414	A402 A414
13	- AUTOMATIKA GORIONIKA	LANDIS LOA 24 SATRONIC TF 974	A117/1 A151	A117/1 A151	A117/1 A151
14	- FOTO ČELIJA	LANDIS SATRONIC	A208/3 A214	A207/1 A214	A207/1 A214
15	- PRIKLJUČAK DOLAZNOG NAPAJANJA		E228/2	E228/2	E228/2
16	- ZAŠTITNI POKLOPAC		BFC09011/1	BFC09011/1	BFC09011/1
17	- VENTILACIONO KOLO	120 x 50 120 x 50	BFV10051/001 -	BFV10051/001 -	- W123/1
18	- OSIGURAČ VENTILACIONOG KOLA		-	BFC08010/001	BFC08010/001
19	- O-RING		BFG01029	BFG01029	BFG01029
20	- BRTVA POKLOPCA ZA VAZDUH		Y107	Y107	Y107
20	- USMERIVAČ ULAZNOG VAZDUHA		BFS02058/043	BFS02058/043	BFS02059/043
21	- VISOKO NAPONSKI KABL	TC TL	BFE01401/2 BFE01401/3	BFE01401/2 BFE01401/3	BFE01401/2 BFE01401/3
22	- ELEKTRODE		BFE01101	BFE01101	BFE01101
23	- PLAMENA CEV	TC TL	BFB01257/102 BFB01257/202	BFB01211/102 BFB01211/202	BFB01412/102 BFB01412/202
24	- MEŠALIŠTE –KOMPLET	TC TL	GRTT0800/001 GRTT0800/002	GRTT0800/003 GRTT0800/004	???? ????
25	- DRŽAČ NOSAČA DIZNE		BFC10020/001	BFC10020/001	BFC10020/001
26	- NOSAČ DIZNE		BFC11016	BFC11016	BFC11016
27	- DIFUZOR		BFD04006/001	BFD04010/001	BFD04011/201
28	- CEV-ŠIPKA	TC TL	BFA06407/101 BFA06407/201	BFA06407/301 BFA06407/401	BFA06407/101 BFA06407/201
30	- PRIRUBNICA PLAMENIKA		BFF01014/004	BFF01014/004	BFF01014/004
31	- BRTVA PRIRUBNICE GORIONIKA		BFG02034	BFG02034	BFG02034
32	- RSO FILTER	D.E.M.	S132/3	S132/3	S132/3
					BFD01012/001
					P122/1

TC = KRATKA GLAVA (PLAMENA CEV)

TL = DUGA GLAVA (PLAMENA CEV)

UTVRĐIVANJE KVAROVA

Gorionik ne kreće	<ul style="list-style-type: none">- nije uključen glavni prekidač napajanja- ne ispravan osigurač- isključen termostat kotla (ili granični termostat, ili nema nekog od dodatnih uslova)- ne ispravna automatika
Gorionik izvrši pred provetranje i stane	<ul style="list-style-type: none">- ne ispravna automatika
Nema iskre za vreme ciklusa provetranja i gorionik blokira	<ul style="list-style-type: none">- ne ispravna automatika- ne ispravna foto ćelija- ne ispravan VN trafo, elektrode ili VN kablovi
Gorionik ne pali – ne stvara se plamen	<ul style="list-style-type: none">- prljave elektrode- ne ispravne elektrode (probijaju na masu)- ne odgovarajući razmaci elektroda – pogrešno podešene- ne ispravan VN transformator- ne ispravna ili zapušena dizna - ZAMENITI- nizak pritisak pumpe- zapušen uljni filter- podešena prevelika količina vazduha u odnosu na kapacitet dizne- ne ispravna automatika
Gorionik nakon provetranja upali i nakon isteka sigurnosnog vremena stane - blokira	<ul style="list-style-type: none">- zapušena dizna- foto ćelija ne vidi plamen ili je prljava- podešena prevelika količina vazduha u odnosu na kapacitet dizne– duvanje plamena- ne ispravna automatika- prenizak pritisak pumpe- zapušen uljni filter



UVOZNIK, DISTRIBUTER I SERVIS ZA REPUBLIKU SRBIJU

ARTEhnic Vadaski d.o.o.

Novi Banovci, Pionirska 6

Tel: 063 80 60 577

Web: artehnic.com e-mail: artehnic@gmail.com